



мед и пчелы

Выполнила: Леванова Татьяна
МБДОУ детский сад № 402

Воспитатель:
Сичанбаева Юлия Султановна МБДОУ № 402

Проблема: Почему мед разного цвета?



Проблема: Что случится если не будет пчел?

Гипотеза: Если ульи поставит в разных местах, то получится разный мед.



Цель: Выявление зависимости цвета меда от местонахождения пасеки.



Задачи:

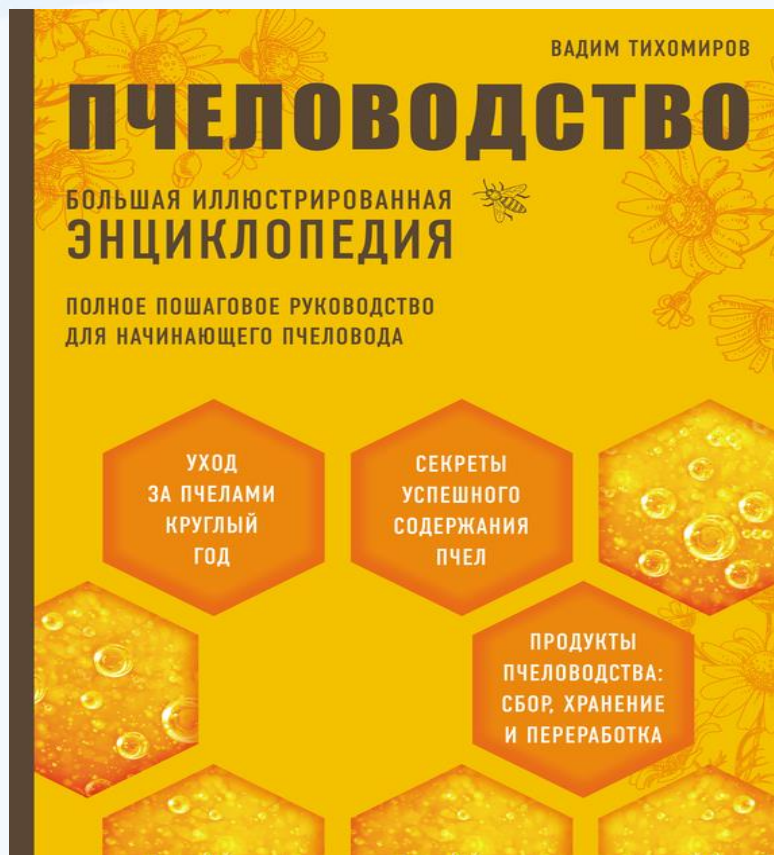
- Описать жизнь пчел,
- Познакомиться с видами меда,
- Изучить медоносные растения,
- Узнать, что случится если не будет пчел?



Мое первое знакомство с пчелами.



- Однажды мой папа со своим товарищем поехал на авторынок покупать Автодом. Я спросила их: а что они собрались в большое путешествие на машине? На что папа мне ответил, что родители его друга занимаются пчеловодством и оказывается, чтобы пчелы давали много меда, им постоянно нужно кочевать. А чтобы их сопровождать понадобился Автодом.



- В этот момент мне захотелось узнать про этих удивительных насекомых еще больше интересных фактов. Для этого пришлось обратиться к энциклопедиям и интернет-ресурсам, а также послушать рассказы знакомых.



- Многие ребята считают пчел опасными насекомыми, которые больно кусаются. Но это не так.
- Пчелы — это необходимое звено в большой экологической цепочке, которое заботится о нашей природе, а продукты пчеловодства являются природным лекарством и источником витаминов.
- Из энциклопедии я узнала, что пчелы — это насекомые величиной 1,5 – 2 см. Есть пчелы дикие и домашние. Дикие пчелы насекомые свободные, и живут там, где им вздумается: в расщелинах земли или дупле дерева. Дикие пчелы стоят на пороге вымирания и занесены в красную книгу.

Пчелиная семья



- Пчелы древнейшие насекомые. Самый распространенный вид - пчела медоносная. Это единственное насекомое на Земле прирученное человеком. Семьи домашних пчел живут в специальных домиках — ульях, которые построил человек.



матка



рабочая пчела



трутень

- В каждой семье есть мамы - матки, десятки тысяч рабочих пчел - детей, сотни трутней - папы. Матка предназначена для откладывания яиц. Из оплодотворенных яиц развиваются рабочие пчелы, а из неоплодотворённых трутни. Матка длиннее и больше чем рабочие пчелы. Рабочие пчелы отыскивают и приносят нектар, который после упаривания превращается в мед.



Каждый выполняет свою работу, она не прекращается ни днем, ни ночью, не затихает ни на минуту.



- В семье есть пчелы «разведчики», они находят подходящую поляну с цветами, быстро возвращаются домой, чтобы рассказать о своей находке товарищам. Сначала они привлекают к себе внимание, а потом начинают танцевать, именно в танце пчелы «разведчики» и рассказывают, где находится пища. Зимуют в улье, тесно сбившись в клубок и поддерживают температуру +15 градусов.



Когда мы с папой приехали в гости, то нас угостили медом. Я удивилась, что в каждой банке мед был разного цвета. Мне рассказали, что мед называется по разному (липовый, цветочный, гречишный), и сказали что цвет меда зависит от растения с которых собран нектар. Мне захотелось поделиться знаниями с ребятами нашей группы. Я принесла баночки с разным медом. Ребята были очень удивлены и захотели познакомиться с теми растениями с которых был собран мед.

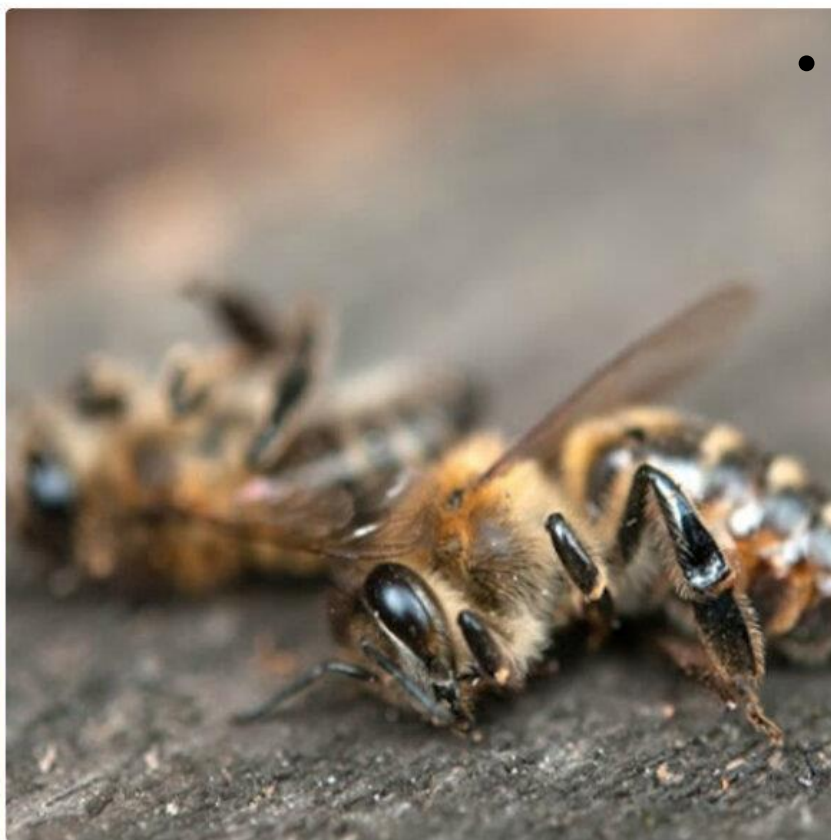
Чтобы узнать про цветы, которые любят пчелы, мы обратились к нашему воспитателю Юлии Султановне. Мы познакомились со многими цветами, удивились какие они красивые и полезные. Но так же узнали, что пчелы не только собирают мед, но и опыляют растения, помогая им расти и размножаться.



К сожалению, изучая эту тему, мы наткнулись на печальную информацию о том, что с каждым годом количество пчел сокращается. Это глобальная проблема! Они опыляют 90% всех цветковых культур и являются важным звеном в процессе размножения сельскохозяйственных растений. Для человечества это означает голод. Нам будет не только нечего есть, но и нечем будет кормить животных.



Почему вымирают пчелы



- В качестве главной причины гибели медоносных пчел, «Всемирный фонд защиты пчел» приводит интенсивное применение в борьбе с вредителями ядохимикатов и пестицидов, которые наносят смертельный вред пчелам.

Для решения проблемы ученые предлагают ограничить применение ядохимикатов в сельском хозяйстве, высаживать растения, пригодные для питания пчел (клевер).



- Сегодня наша задача состоит в том, чтобы не допустить исчезновения пчел, принять все возможные меры для их сохранения. Если мы будем беречь природу, умело использовать ее дары – сможем жить без болезней долго и счастливо.



*... если пчелы вымрут, то через четыре года после этого
погибнут и люди.
Альберт Эйнштейн*

Спасибо за внимание

