



Борьба с загрязнением пластиковыми материалами

**Управление Роспотребнадзора по Свердловской области,
ФБУЗ «Центр гигиены и эпидемиологии по Свердловской области», 2021 г.**

Всемирный день прав потребителей 15 марта 2021 г.

Международной Федерацией
потребительских организаций
Consumers International (CI)

объявлен девиз Всемирного дня
прав потребителей:

*«Борьба с загрязнением
пластиковыми материалами»
(«Tackling Plastic Pollution»).*



Пластик может быть весьма полезным материалом в повседневной жизни, однако, чрезмерное потребление и производство пластика, особенно одноразового, ведет к **глобальному кризису пластикового загрязнения**



Мусорный материк в Тихом океане



Большое тихоокеанское мусорное пятно — скопление мусора, искусственного происхождения в северной части Тихого океана.

- Ежегодно 50 процентов производимых пластмасс составляют одноразовые пластиковые изделия.
- Половина всех пластмасс, которые когда-либо производились, была произведена за последние 15 лет.
- 40 процентов производимых пластмасс упаковывается и выбрасывается после одного использования.

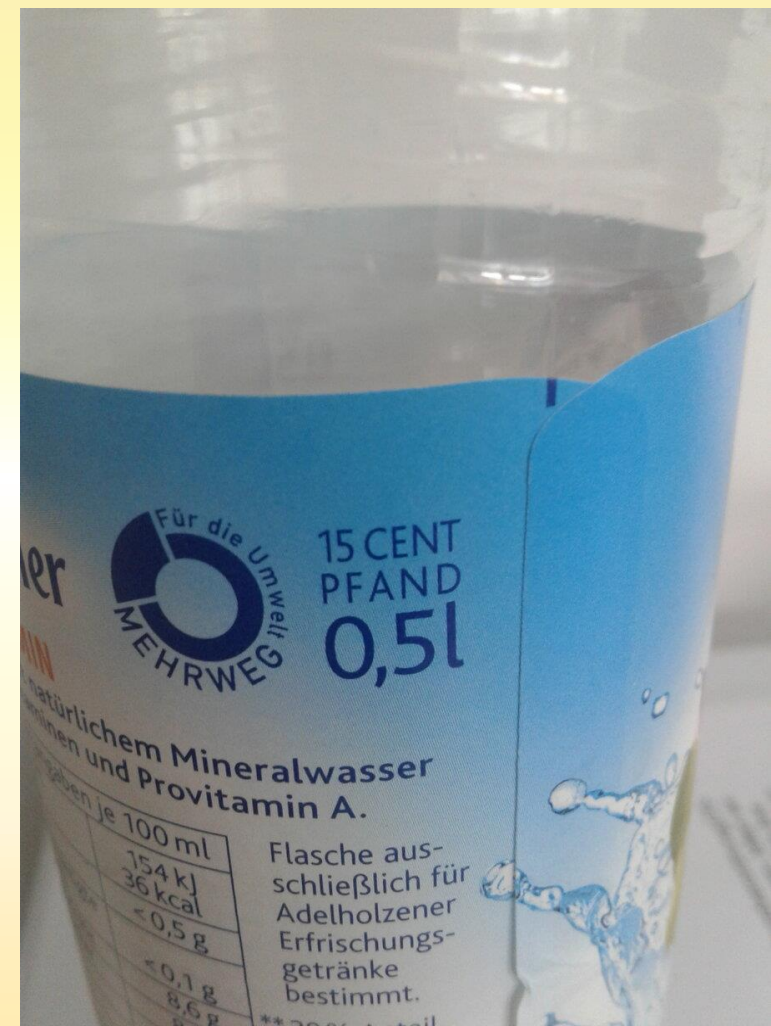


Международный опыт ограничений использования пластика

С 2021 года в **Евросоюзе** под запрет попадут одноразовая посуда, одноразовые столовые приборы, ватные палочки, пластиковые крепления для воздушных шаров, трубочки-соломинки для напитков.

В **Германии** пометка PFAND на пластиковой бутылке означает, что в стоимость включен залог за тару. Вернуть его можно, сдав бутылку в пункте приема.

<https://ria.ru/20181022/1530789121.html>



С 1 января 2021 года в торговых центрах, супермаркетах, аптеках и книжных магазинах **Китая** запрещено **использование** пакетов из разлагаемого и неразлагаемого пластика, **новое производство** одноразовой посуды из пенопласта, ватных палочек с пластиковым стержнем. В ресторанах и кафе постепенно будет запрещено **продавать** напитки с одноразовыми трубочками и пластиковую посуду.

В **Таиланде** с 2021 г. запрещены производство и продажа одноразовых оксоразлагаемых пакетов, пластиковых микрогранул и колпачков. С 2022 года запрет распространят на пластиковые стаканчики, полиэтиленовые пакеты, трубочки для напитков.



Законодательное регулирование обращения с отходами в РФ



Национальный проект Экология

"Паспорт национального проекта «Экология», утверждён президиумом Совета при Президенте РФ по стратегическому развитию и национальным проектам, протокол от 24.12.2018 N 16.

Сроки 1 октября 2018 г. - 31 декабря 2024 г.



Сайты в сети «Интернет»:
<https://ecologyofrussia.ru/>

национальныепроекты.рф

Одной из целей Национального проекта «Экология» является эффективное обращение с отходами производства и потребления, включая ликвидацию всех выявленных на 1 января 2018 г. несанкционированных свалок в границах городов.

Задачами национального проекта являются, в том числе,

- формирование системы обращения с твёрдыми коммунальными отходами, включая:
- ликвидацию свалок и рекультивацию территорий, на которых они размещены,
- создание условий для вторичной переработки всех запрещённых к захоронению отходов производства и потребления.

Нормативное регулирование обращения с ТКО

Федеральный закон от 24.06.1998 N 89-ФЗ "Об отходах производства и потребления"

Распоряжение Правительства РФ от 31.12.2020 N 3721-р
«Об утверждении перечней товаров, упаковки товаров, подлежащих утилизации после утраты ими потребительских свойств»

Настоящее распоряжение вступает в силу с 1 января 2021 г. и действует до 1 января 2022 г.



Законодательство Свердловской области об обращении с отходами

Областной закон от 19.12.1997 N 77-ОЗ "Об отходах производства и потребления"

Постановление Правительства Свердловской области от 21.12.2017 N 971-ПП «Об утверждении Порядка разработки, утверждения и реализации региональной программы в сфере обращения с отходами производства и потребления на территории Свердловской области, в том числе с твердыми коммунальными отходами»

Важное значение при обращении с отходами, в том числе для их переработки, имеет вопрос раздельного сбора мусора



МУСОР И ВРЕМЯ

Пищевые отходы

Время разложения: 1-2 недели.

Макулатура

Время разложения: 2-3 года.

Изделия из тканей

Время разложения: 2-3 года.

Деревянные изделия

Время разложения: несколько десятков лет.

Консервные банки

Время разложения: несколько десятков лет.

Металлолом

Скорость разложения: на земле
- 1мм в глубину за 10-20 лет.

Фольга

Время разложения: несколько десятков лет.

Стеклотара

Время разложения: несколько сотен лет.

Кирпичи

Время разложения: несколько тысяч лет.

Изделия из пластмасс

Время разложения: около 100 лет.

Упаковка для пищевых продуктов

Время разложения: десятки лет.

Батарейки

Очень ядовитый мусор.

Время разложения: около 10 лет.

Банки из под напитков

Время разложения: сотни лет.

*Взрослые и дети
Будьте все в ответе
За порядок и уют
На нашей планете!*

ОТХОДЫ - ЭТО ПОЛЕЗНОЕ СЫРЬЁ, ЕСЛИ ИХ СОБИРАТЬ ОТДЕЛЬНО И ПЕРЕРАБАТЫВАТЬ!



БУМАГА

К отходам бумаги относятся:

- печатная продукция (газеты и журналы)
- картонные коробки
- бумажные пакеты
- бумажная упаковка



СТЕКЛО

К отходам пластика относятся:

- пластиковые бутылки
- стаканчики от йогуртов и сметаны
- пластиковые тюбики и баночки от косметики
- пластиковые коробки от тортов и др. пищевых продуктов
- полиэтиленовая пленка и пакеты
- одноразовая посуда
- канистры пластиковые



ПЛАСТИК

К отходам пластика относятся:

- пластиковые бутылки
- стаканчики от йогуртов и сметаны
- пластиковые тюбики и баночки от косметики
- пластиковые коробки от тортов и др. пищевых продуктов
- полиэтиленовая пленка и пакеты
- одноразовая посуда
- канистры пластиковые



ТБО

Другие отходы - это все

неперерабатываемые отходы, в том числе:

- подгузники и другие предметы гигиены
- упаковки и Тетра Паки
- пищевые отходы и пр.



Маркировка пластика. Какой пластик можно перерабатывать?

PET(E), или ПЭТ — полиэтилен-терфталат. Используется для изготовления упаковок



(бутылок, банок, коробок и т.д.) для розлива прохладительных напитков, соков, воды, для разного рода порошков, сыпучих пищевых продуктов и т.д. Очень хорошо поддается переработке и вторичному использованию.



Волокно для ковров, утеплители для курток, наполнители для подушек и одеял. Контейнеры для еды, бутылки. Пленка. Пластырь.

PEHD (HDPE), или ПЭВП — полиэтилен низкого давления. Используется для



изготовления кружек и пакетов для молока и воды, бутылок для шампуней, моющих средств, пластиковых пакетов, канистр для машинных масел и т.д. Очень хорошо поддается переработке и вторичному использованию.

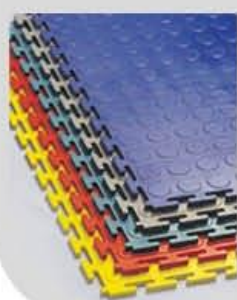


Упаковка для бытовой химии, канистры для масел, ручки, мусорные контейнеры, напольные покрытия, трубы.

PELD (LDPE), или ПЭНП — полиэтилен высокого давления. Используется в производстве



полиэтиленовых пакетов, гнущихся пластиковых упаковок и для производства некоторых пластиковых бутылок. Хорошо поддается переработке и вторичному использованию.



Строительные, облицовочные материалы, мусорные баки, напольные покрытия, мебель

PP, или ПП — полипропилен. Из него делаются



крышки для бутылок, диски, бутылки для сиропа и кетчупа, стаканчики для йогурта, мешки, тара, детали технической аппаратуры, нетканые материалы.



Щетки и швабры, корпуса аккумуляторов, различные предметы быта

PS, или ПС — полистирол. Используется в про-



изводстве поддонов для мяса и птицы, контейнеров для яиц, в строительной индустрии — теплоизоляционные плиты, сэндвич панели, потолочный багет, потолочная плитка.



Изоляционные материалы, вспененная упаковка, заменитель дерева



Изделия с цифрами 3 (PVC или ПВХ — поливинилхлорид) и 7 (OTHER или другое) не могут быть переработаны и заканчивают свой жизненный цикл на свалке или в печи мусоросжигательного завода. Также не перерабатываются изделия без маркировки.

Recyclemap – карта раздельного сбора мусора

<https://recyclemap.ru/ekaterinburg>

The image shows a screenshot of the Recyclemap website for Ekaterinburg. The browser address bar displays recyclemap.ru/ekaterinburg. The page features a green header with the "GREENPEACE" logo and navigation links for "Помочь карте" and "Поддержите борьбу с мусором". The main content is a map of Ekaterinburg with numerous circular markers representing recycling points, each containing a number and a color-coded icon. A sidebar on the left includes a search bar, a filter section titled "ВЫБЕРИ, ЧТО ХОЧЕШЬ СДАТЬ:" with icons for various waste types, a toggle for "Показать пункты, которые принимают сразу всё выбранное" (set to "On"), and a list of nearby points. The first point listed is "«УРАЛЭКО»" located at Мельковский переулок, 5, 307 офис, 3 этаж. The second point is "ПРЕДПРИЯТИЕ КОМПЛЕКСНОГО РЕШЕНИЯ ПРОБЛЕМ ПРОМЫШЛЕННЫХ ОТХОДОВ, ЕМУП".

recyclemap.ru/ekaterinburg

GREENPEACE

Помочь карте Поддержите борьбу с мусором

Ekaterinburg

Где вы находитесь?

ВЫБЕРИ, ЧТО ХОЧЕШЬ СДАТЬ:

Показать пункты, которые принимают сразу всё выбранное

БЛИЖАЙШИЕ ВСЬ ГОРОД

«УРАЛЭКО»
Ekaterinburg, Мельковский переулок, 5, 307 офис; 3 этаж

ПРЕДПРИЯТИЕ КОМПЛЕКСНОГО РЕШЕНИЯ ПРОБЛЕМ ПРОМЫШЛЕННЫХ ОТХОДОВ, ЕМУП

В 2020 г. в г. Екатеринбурге ООО ЕМУП «Спецавтобаза» начало **пилотный проект по разделному сбору отходов**. На каждой «пилотной» площадке запланировано установление двух видов контейнеров (сортируемые и не сортируемые отходы). Они будут промаркированы наклейками, где также будет рассказываться, какой тип отходов нужно складывать в тот или иной бак.

Так, в контейнеры для отсортированного мусора попадет то, что может обрести вторую жизнь, — это стекло, включая разбитое, металл, например, жестяные или алюминиевые банки, пластик, в том числе полиэтилен и пищевая пленка, а также макулатура.

СОРТИРУЕМЫЕ ОТХОДЫ

ПЛАСТИК:

- ПЭТ-БУТЫЛКИ ОТ НАПИТКОВ
- ЕМКОСТИ ОТ БЫТОВОЙ ХИМИИ
- УПАКОВКА ОТ ПРОДУКТОВ
- ПОЛИЭТИЛЕН И ПИЩЕВАЯ ПЛЕНКА
- ПРОЧИЕ ПЛАСТИКОВЫЕ ОТХОДЫ

МАКУЛАТУРА:

- БУМАГА
- КАРТОН
- ПРОЧИЕ БУМАЖНЫЕ ОТХОДЫ

СТЕКЛО:

- БУТЫЛКИ
- БАНКИ
- ПРОЧИЕ СТЕКЛЯННЫЕ ОТХОДЫ

МЕТАЛЛ:

- ЖЕСТЯНЫЕ И АЛЮМИНИЕВЫЕ БАНКИ
- ПРОЧИЕ МЕТАЛЛИЧЕСКИЕ ОТХОДЫ

ООО СПЕЦАВТОБАЗА

РЕГИОНАЛЬНЫЙ ОПЕРАТОР ПО ОБРАЩЕНИЮ С ТКО НА ТЕРРИТОРИИ АПО-3 СВЕРДЛОВСКОЙ ОБЛАСТИ

Аналогичный проект по разделному сбору мусора реализуется с 2020 г. в г. Первоуральске ООО ТБО «Экосервис»



Региональные операторы по обращению с ТКО в Свердловской области:

в Северном административно-производственном объединении (АПО-1) - ООО «Компания «РИФЕЙ» (622001, г. Нижний Тагил, Черноисточинский тракт, д. 14, помещение 17, тел. (3435) 36-33-77); «горячая линия» 8-800-250-60-06;

в Западном административно-производственном объединении (АПО-2) с центром в г. Первоуральск – ООО «ТБО «Экосервис» (г. Первоуральск, пер. Школьный, д.2, тел. (3439) 622-422); «горячая линия» – 8-800-100-89-54;

в Восточном административно-производственном объединении (АПО-3) с центром в г. Екатеринбург – ЕМУП «Специализированная автобаза» (г. Екатеринбург, ул. Посадская, д. 3, тел. (343) 233-60-70); «горячая линия» - 8-800-775-00-96.

Подробная информация по зонам деятельности региональных операторов - <http://energy.midural.ru>

Требования к порядку вывоза ТКО:

- в **холодное** время года (при среднесуточной температуре + 5°C и ниже) - не реже одного раза в трое суток;
- в **теплое** время (при среднесуточной температуре свыше +5°C) - ежедневно.

Допустимое отклонение сроков:

- в течение месяца не более 72 часов суммарно;
- в холодное время года не более 48 часов единовременно;
- в теплое время года не более 24 часов единовременно.

Ответственность за ненадлежащее обращение с отходами

Ответственность за ненадлежащее оборудование, содержание контейнерных площадок.

Требования обустройства контейнерных площадок установлены СанПиН 2.1.2.2645-10 «Требования к условиям проживания в жилых зданиях и помещениях».

Например, для установки контейнеров должна быть оборудована специальная площадка с бетонным или асфальтовым покрытием, ограниченная бордюром и зелеными насаждениями (кустарниками) по периметру и имеющая подъездной путь для автотранспорта.

Размер площадок должен быть рассчитан на установку необходимого числа контейнеров, но не более 5. Расстояние от контейнеров до жилых зданий, детских игровых площадок, мест отдыха и занятий спортом должно быть не менее 20 м, но не более 100 м.

При нарушении данных норм лицом, осуществляющим управление МКД, наступает ответственность по **ст. 7.22 КоАП РФ**.

Ответственность за ненадлежащее обращение с отходами

Для привлечения исполнителя услуг к ответственности за ненадлежащее оборудование и содержание контейнерных площадок потребителю рекомендуется обратиться с жалобой в **Департамент государственного жилищного и строительного надзора Свердловской области по адресу: 620004, г. Екатеринбург, ул. Малышева, д. 101.** К жалобе необходимо приложить фото, видео доказательства нарушений.



- **Несоблюдение санитарно-эпидемиологических требований при обращении с ТКО влечет за собой наступление ответственности по ст. 6.35 КоАП РФ.**

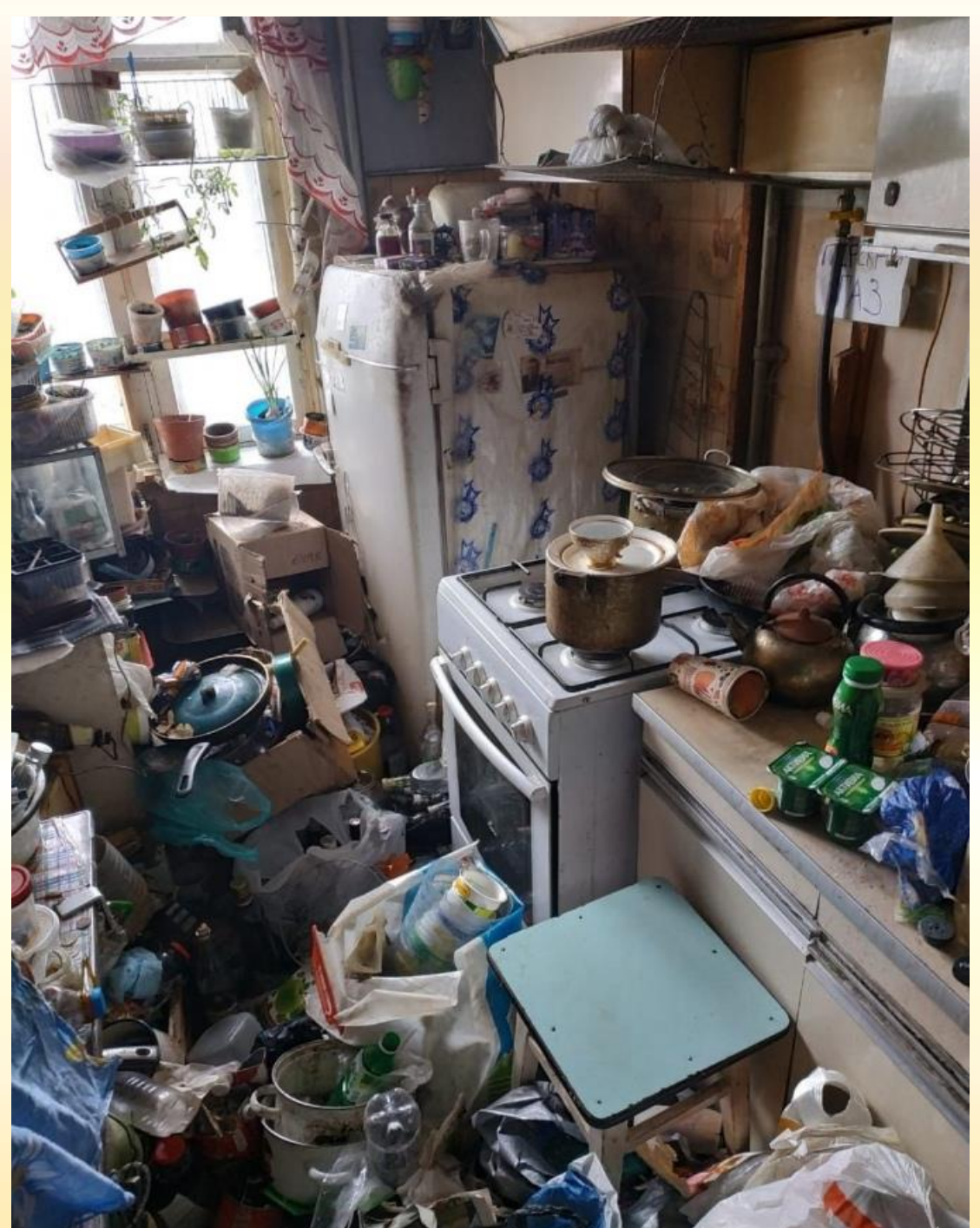
Таким нарушением может быть, например, несвоевременный вывоз мусора с контейнерной площадки.

В целях привлечения исполнителя к ответственности гражданину рекомендуется обратиться с письменным заявлением в **территориальный орган Управления федеральной службы по надзору в сфере защиты прав потребителей и благополучия человека по Свердловской области (Роспотребнадзор)**. К жалобе необходимо приложить фото, видео доказательства нарушений.



Жители домов не должны допускать загрязнение общедомовых площадей, захламление собственного жилья, что приводит к ухудшению эпидемиологической обстановки у других жителей.

За нарушение данных требований к ним могут быть применены меры ответственности, вплоть до выселения из жилого помещения.





Спасибо за внимание!